



38 rue de la goutte d'or
02130 Fère-en-Tardenois
Mail: cielecompost@gmail.com

Fiche technique du spectacle

Le Syndrome de pan

Nous souhaitons recevoir le plus rapidement possible un plan coté de la salle ainsi qu'une coupe longitudinale (profil des gradins et de la scène) et les fiches techniques du lieu.

ATTENTION !

Afin de garantir une visibilité, la Cie le Compost peut préconiser une réduction de la jauge. Le Compost précisera, après réception du dossier technique du lieu, si il y a réduction de jauge, et, le cas échéant, laquelle.

SALLE :

- Noir dans la salle et sur scène
- Gradins permettant l'entière visibilité du plateau
- Régie unique son-vidéo-lumière, sur le plateau

PLATEAU :

- Ouverture minimum 6m. Profondeur minimum 6 m
- Hauteur sous grill minimum 4,50 m
- Pour une hauteur inférieure à 4,50m, nous contacter impérativement pour étude préalable
- Pendrillons, frises, et fond de scène, velours noir à l'italienne sur 3 plans soit 3 rues minimum (jardin et cour)
- Avant notre arrivée, un tapis de danse noir couvrant l'espace de jeu et les coulisses sera en place, tendu et scotché. Tous les pendrillons et frises non nécessaires à notre installation auront été décrochés

Ce spectacle a une régie vidéo et des équipement DMX, au plateau, (fournie par la Cie Le Compost) Le raccordement de cet équipement se fait via: 1 XLR5 pour le DMX.

LUMIÈRE :

- 3 découpes
- 14 pc 1k 1 PC 650W
- Éclairage du public graduable. Commandé depuis la régie au plateau (4 horyziodes ou autres)
- Prévoir un direct au lointain plateau (permanent même après la fermeture du théâtre (recharge de batterie))

VIDÉO :

- Le vidéoprojecteur et l'écran sont fournis par Le Compost.
- Prévoir une alimentation sur le direct son, pour la régie au plateau coté Jardin.

SON :

Diffusion :

- En façade : enceintes type compact (MTD 115 L .ACCOUSTIC, PS 15 NEXO) et 2 caissons sub-basses (MTD 118) avec amplis et processeurs
 - Fond de scène : 2 enceintes (MTD 115 L .ACCOUSTIC , PS 15 NEXO) avec amplis et processeurs
- Nous souhaitons donner la sensation que le son vient du centre du plateau. Merci de privilégier le fonctionnement des enceintes fond de scène et n'apporter qu'un renfort avec le façade retardé

SERVICES ET PERSONNEL :

Dans l'hypothèse d'une première représentation à 20h30

Un pré-montage lumière aura été effectué (à défaut l'arrivée de la Cie se fera la veille)

Jour de la première représentation

– Déchargement, installation vidéo, installation son et lumière, montage plateau : 1 service de 4 heures avec 1 régisseur son, lumière, plateau.

– Réglages, filage technique, répétitions : 1 services de 4 heures avec 1 régisseur son, lumière, plateau

– Représentation : 1 service de 4 heures avec 1 régisseur son, lumière, plateau

Démontage et chargement : après la dernière représentation avec 1 régisseur son, lumière, plateau (le démontage dure environ 1h30, chargement compris)

Nota : la régie audio et lumière est issu d'un PC avec interface DMX .

Toutefois si des difficultés se présentent pour la diffusion sonore, il peut être demandé au régisseur d'assurer la reprise des 2 sources audio (musique, micro chant) et d'en effectuer la balance pendant la durée du spectacle.

De même dans l'impossibilité d'avoir la maîtrise de l'éclairage du public depuis notre régie, il pourra être demandé au régisseur lumière d'assurer les effets de début et de fin du spectacle.

DIVERS :

- prévoir 1 place de parking pour les véhicules de la compagnie (un utilitaire 8 m3)

- prévoir 1 loge pour une équipe de 3 personnes

- prévoir, une petite collation en loge, pour les 3 comédiennes de la compagnie

Précisions utiles et agréables :

Toutes les informations de ce dossier technique servent au bon déroulement du spectacle, de l'installation et du démontage. S'il restait même un infime doute sur la compréhension de ce document (concernant des équivalences de matériel ou des mesures qui ne semblent pas convenir avec votre lieu d'accueil), n'hésitez pas à contacter :

Albert Morelle directeur technique Cie le compost au: 0 323 823 715, 0 683 953 461, almorelle@gmail.com

Alex Galiacy Régisseur de tournée pour le Syndrome de Pan: 06 51 32 10 34, alex.galiacy@hotmail.fr

Assurez-vous d'avoir la dernière version de cette fiche technique :

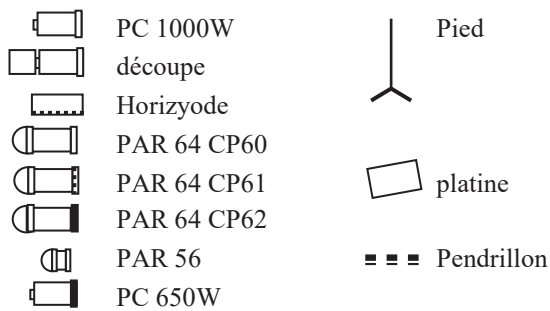
Cet exemplaire a été mis à jour le 1 février 2023.

Les plans suivants sont généraux, et peuvent être adaptés à chacun des lieux.

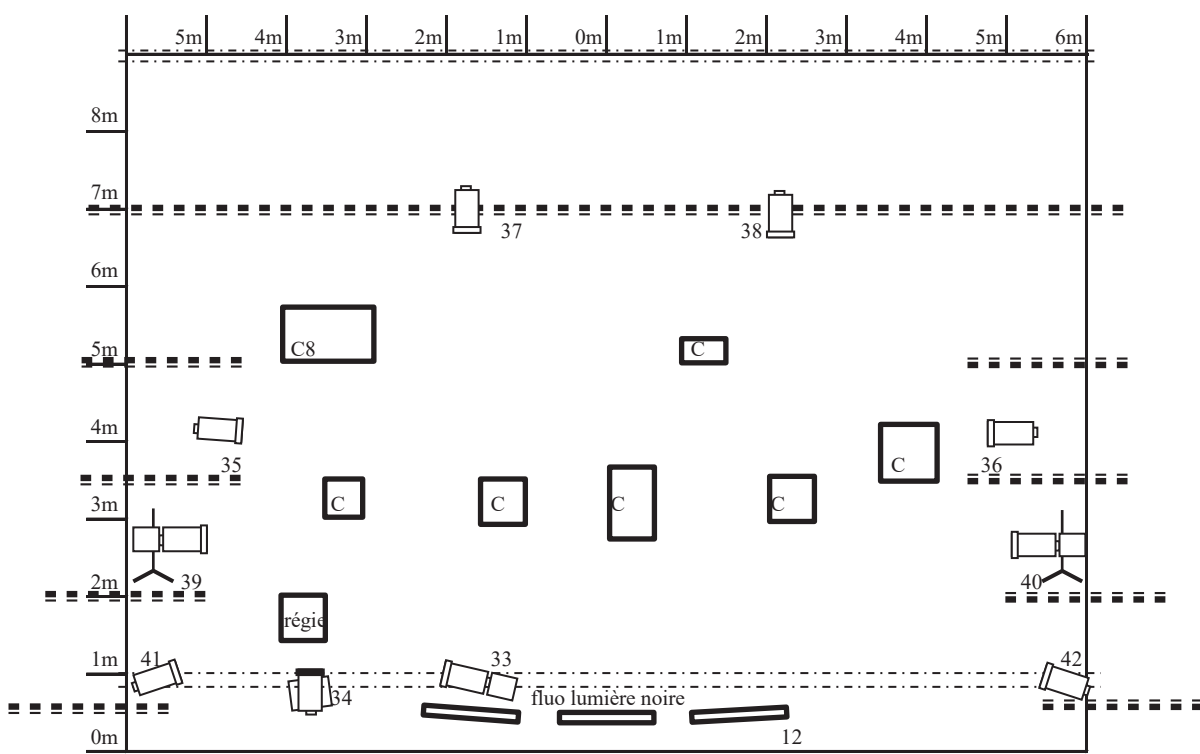
N'hésitez pas à nous contacter pour cela.

Plan de feu Syndrome

(mise à jour le 01 02 2023)



	◇	
	◇	
	◇	23 ◇
	◇	24 ◇
	◇	25 ◇ L 201 # 114
	◇	26 ◇ L 205 # 114
	◇	27 ◇ L 201 # 114
	◇	28 ◇ L 205 # 114
	◇	29 ◇ L 205 # 114
	◇	30 ◇ L 201 # 114
	◇	31 ◇ L 205 # 114
	◇	32 ◇ L 201 # 114
	◇	33 ◇
	◇	34 ◇
	◇	35 ◇ L 021 # 114
	◇	36 ◇ L 021 # 114
	◇	37 ◇ L 201 # 114
	◇	38 ◇ L 201 # 114
	◇	39 ◇
	◇	40 ◇
	◇	41 ◇
	◇	42 ◇



- 23 et 24 Cycliode 1250W (éclairage gradin)
- de 25 à 32 PC 1000W Face chaude et froide
- 33 découpe ETC 675W ou 614SX 1000W
- 34 ~~PC 650W sur platine~~
- 35 36 PC 1000W au grill
- 37 38 PC 1000W au grill
- 39 40 découpe 1000W sur pieds hauteur 1,80m ~
- 41 42 PC 1000W au grill
- C1 à C8 Cubes lumineux (compagnie le Compost)
- 12 fluo lumière noire (Compagnie le Compost)
- 13 Obturateur VP (Compagnie le Compost)